



**TECHNICKÁ UNIVERZITA VO ZVOLENE**

---

**Materiál na rokovanie  
Vedeckej rady TU vo Zvolene  
dňa 4. 12. 2012**

## **H O D N O T E N I E**

### **VZDELÁVACEJ ČINNOSTI TECHNICKEJ UNIVERZITY VO ZVOLENE ZA AKADEMICKÝ ROK 2011/2012**

**Spracoval a predkladá:**

**RNDr. Andrej Jankech, PhD.**

**prorektor pre pedagogickú prácu**

**Zvolen 2012**

## Obsah

1	Základné údaje o štúdiu .....	2
2	Výchovno-vzdelávacia činnosť v študijných programoch III. stupňa štúdia .....	12
3	Ďalšie vzdelávanie .....	14
4	Pedagogické zaťaženie učiteľov .....	15
5	Hodnotenie kvality pedagogického procesu .....	21
6	Stav akreditácii študijných programov .....	27
7	Návrh úloh a opatrení .....	27

## 1 Základné údaje o štúdiu

V akademickom roku 2011/2012 študovalo na TU vo Zvolene celkom 4879 študentov. Prehľad podľa jednotlivých fakúlt, študijných programov, stupňov a foriem štúdia je uvedený v tabuľke 1.1.

**Tabuľka 1.1 Počty študentov v študijných programoch I. a II. stupňa štúdia podľa fakúlt v akademickom roku 2011/2012, stav k 31.10.2011**

Fakulta Študijný program	I. stupeň			II. stupeň			SPOLU
	denná forma	externá forma	Spolu	denná forma	externá forma	Spolu	
<b>Univerzitné študijné programy</b>							
Ekonomika a manažment obnoviteľných prírodných zdrojov	216	100	316				316 (355)
Manažment a financovanie lesných podnikov				143	110	253	253 (237)
<b>UŠP spolu</b>	<b>216</b>	<b>100</b>	<b>316</b>	<b>143</b>	<b>110</b>	<b>253</b>	<b>569 (592)</b>
<b>Lesnícka fakulta</b>							
Lesníctvo	303	68	371	93	23	116	487 (534)
Aplikovaná zoológia a poľovníctvo	193	85	278	63	65	128	406 (430)
Geoinformačné a mapovacie techniky v lesníctve				24	7	31	31 (41)
Ekológia lesa					8	8	8 (9)
<b>LF spolu</b>	<b>496</b>	<b>153</b>	<b>649</b>	<b>180</b>	<b>103</b>	<b>283</b>	<b>932 (1014)</b>
<b>Drevárska fakulta</b>							
Konštrukcie drevených stavieb a nábytku	89	6	95				95 (112)
Konštrukcia drevených stavieb a nábytku – Volyně		98	98				98 (109)
Prevádzka strojov a zariadení	2		2				2 (14)
Výroba nábytku	68	33	101				101 (121)
Manažment drevárskej a nábytkárskej výroby	82	17	99				99 (121)
Drevárske technológie	71	33	104				104 (112)
Podnikový manažment v drevospracujúcom priemysle	234	124	358	123	75	198	556 (518)
Ochrana osôb a majetku pred požiarom	193	116	309				309 (276)
Dizajn nábytku	59		59	13		13	72 (67)
Interiérový dizajn	73		73				73 (63)
Drevárske inžinierstvo				30	12	42	42 (58)
Konštrukcia drevárskych výrobkov				39	16	55	55 (55)
Technika pre spracovanie dreva				11		11	11 (18)
Nábytok a výrobky z dreva				37	19	56	56 (86)
Technológie spracovania biomasy				1		1	1 (5)
Hasičské a záchrannárske služby				25	53	78	78 (120)
Technická bezpečnosť osôb a majetku				46	47	93	93 (87)
<b>DF spolu</b>	<b>871</b>	<b>427</b>	<b>1298</b>	<b>325</b>	<b>222</b>	<b>547</b>	<b>1845 (1942)</b>
<b>Fakulta ekológie a environmentalistiky</b>							
Ekológia a využívanie krajiny	107		107				107 (123)
Ekológia a ochrana biodiverzity	125		125	119		119	244 (243)
Environmentálne inžinierstvo	90		90	53		53	143 (162)
Environmentálny manažment	65	51	116	40	57	97	213 (158)
<b>FEE spolu</b>	<b>387</b>	<b>51</b>	<b>438</b>	<b>212</b>	<b>57</b>	<b>269</b>	<b>707 (686)</b>

Fakulta environmentálnej a výrobnjej techniky							
Dopravná a manipulačná technika	50	18	68				68 (93)
Výrobná technika	71	27	98	42	23	65	163 (168)
Priemyselné inžinierstvo	78	49	127	34	24	58	185 (250)
Ekotechnika	91	15	106	28	19	47	153 (140)
<b>FEVT spolu</b>	<b>290</b>	<b>109</b>	<b>399</b>	<b>104</b>	<b>66</b>	<b>170</b>	<b>569 (718)</b>
<b>TUZVO I. a II. stupeň</b>	<b>2260</b>	<b>840</b>	<b>3100</b>	<b>964</b>	<b>558</b>	<b>1522</b>	<b>4622 (4952)</b>
<b>TUZVO III. stupeň</b>							<b>257 (277)</b>
<b>TUZVO spolu</b>							<b>4879 (5229)</b>

Pozn. Údaje v zátvorkách sú z predchádzajúceho a.r.

Z tabuľky 1.1 vyplýva, že v a.r. 2011/2012 študovalo v prvom stupni štúdia 3100 študentov, čo je 63,5%, v druhom stupni 1522 študentov, t.j. 31,2% a v treťom stupni 257 t, j, 5,3% študentov. Podrobnejší prehľad je uvedený v tabuľke 1.2. V akademickom roku 2011/2012 študovalo na TU vo Zvolene 136 zahraničných študentov, z toho 19 v dennej forme a 117 študentov v externej forme.

**Tabuľka 1.2 Počty študentov podľa fakúlt a stupňov štúdia v akademickom roku 2011/2012 vrátane zahraničných študentov, stav k 31.10.2011**

Fakulta	Denná forma štúdia				Externá forma štúdia				SPOLU
	Stupeň				Stupeň				
	1	2	3	Spolu	1	2	3	Spolu	
UŠP	216	143	0	359	100	110	0	210	569
LF	496	180	49	725	153	103	32	288	1013
DF	871	325	49	1245	427	222	36	685	1930
FEE	387	212	33	632	51	57	22	130	762
FEVT	290	104	23	417	109	66	13	188	605
<b>Spolu</b>	<b>2260</b> <b>(2034)</b>	<b>964</b> <b>(1052)</b>	<b>154</b> <b>(152)</b>	<b>3378</b> <b>(3508)</b>	<b>840</b> <b>(982)</b>	<b>558</b> <b>(614)</b>	<b>103</b> <b>(125)</b>	<b>1501</b> <b>(1721)</b>	<b>4879</b> <b>(5229)</b>

Pozn. Údaje v zátvorkách sú z predchádzajúceho a.r.

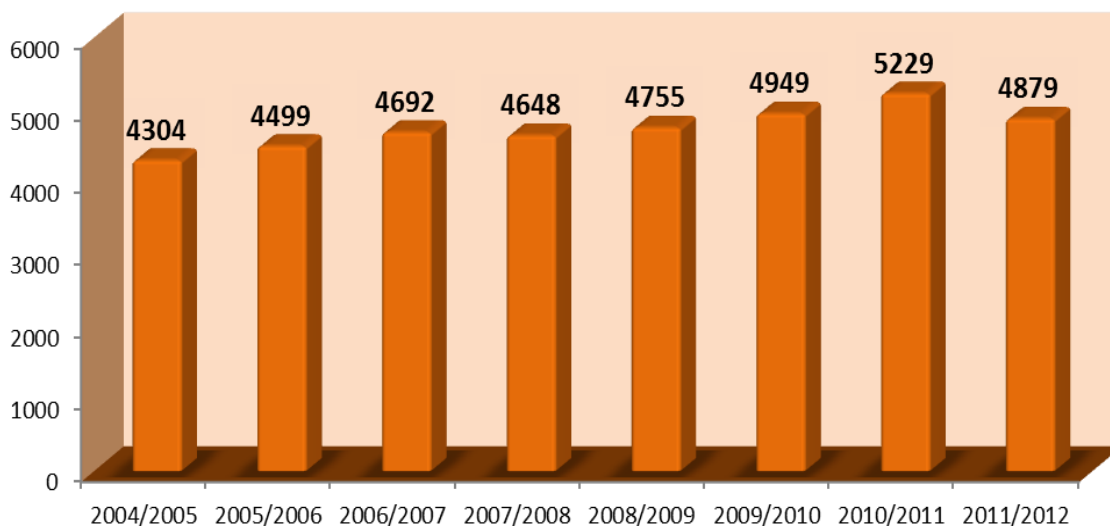
V akademickom roku 2011/2012 bolo otvorených 41 študijných programov v I. a II. stupni štúdia, pričom väčšina z nich bola vyučovaná v dennej aj externej forme.

**V prvom (bakalárskom) stupni** sa otvorilo **21** (bez zmeny oproti a.r. 2010/2011) študijných programov v nasledujúcom členení: Lesnícka fakulta 2, Drevárska fakulta 10, Fakulta ekológie a environmentalistiky 4, Fakulta environmentálnej a výrobnjej techniky 4 a Univerzitný študijný program 1. Ani v jednom prípade nedošlo k zmene počtu otvorených študijných programov oproti a.r. 2010/2012.

**V druhom (inžinierskom) stupni** štúdia bolo otvorených **20** študijných programov, rovnako ako v predchádzajúcom akademickom roku, ktoré zabezpečovali Lesnícka fakulta 4, Drevárska fakulta 9, Fakulta ekológie a environmentalistiky 3, Fakulta environmentálnej a výrobnjej techniky 3 a Univerzitný študijný program 1.

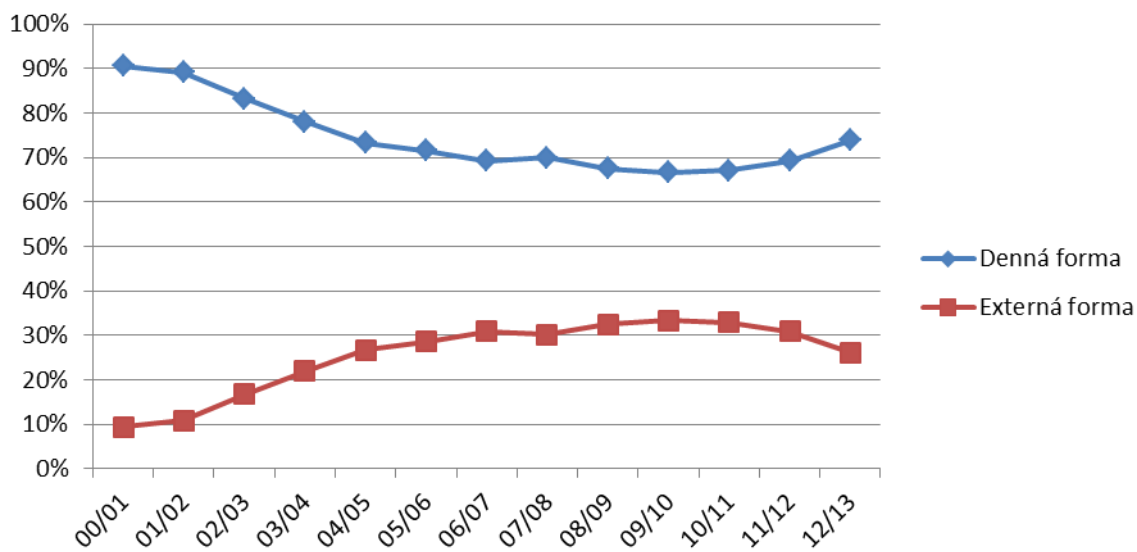
Vývoj celkového počtu študentov vo všetkých stupňoch a formách štúdia za ostatných osem akademických rokov znázorňuje graf 1.3.

**Graf 1.3 Vývoj počtu študentov na TUZVO v období 2004/2005 až 2011/2012**



V období rokov 2004/2005 až 2010/2011 dochádzalo k postupnému nárastu počtu študentov. V hodnotenom akademickom roku 2011/2012 ako aj pri predpokladanom budúcom vývoji sa počty študentov na TUZVO pravdepodobne nebudú zvyšovať, naopak z dôvodu nepriaznivého demografického vývoja resp. spoplatnením externej formy štúdia sa prejavil a očakáva mierny pokles počtu študentov, najmä v spomínanej externej forme štúdia. Aj z tohto dôvodu je dôležité pravidelné vyhodnocovanie záujmu o štúdium na jednotlivých fakultách a zameranie sa na zvýšenie marketingových aktivít na oslovenie študentov stredných škôl a ich prilákanie na štúdium na Technickej univerzite vo Zvolene.

Vývoj podielov jednotlivých foriem štúdia v ostatnej dekáde znázorňuje graf 1.4. Dlhodobozaznamenaný nárast podielu externej formy štúdia sa v poslednom období mení opäť v prospech dennej formy štúdia. Dôvod je potrebné hľadať najmä v už spomínanom spoplatnení externej formy štúdia.

**Graf 1.4 Podiel dennej a externej formy štúdia na TUZVO v období a.r. 2000/2001 až 2012/2013**

Študijné výsledky študentov TU vo Zvolene sú podrobne hodnotené na úrovni jednotlivých fakúlt v správach o pedagogickej činnosti. Obsahujú informácie o priemerných známkach, indexoch opakovania a celkovej úspešnosti študentov v jednotlivých študijných programoch.

V tabuľke 1.5 sú študijné výsledky študentov s údajmi vážených študijných priemerov a indexov opakovania podľa fakúlt a stupňov štúdia.

**Tabuľka 1.5 Študijné výsledky študentov TUZVO v a.r. 2011/2012**

Fakulta, resp. UŠP	Stupeň štúdia	Počet študentov	Vážený študijný priemer	Index opakovania skúšky
LF	Bc	646	2,68	1,63
	Ing	284	2,02	1,27
DF	Bc	1283	2,44	1,53
	Ing	547	1,99	1,26
FEE	Bc	421	2,49	1,63
	Ing	268	1,86	1,22
FEVT	Bc	391	2,8	1,86
	Ing	155	1,97	1,18
UŠP	Bc	316	2,02	1,24
	Ing	255	1,73	1,11

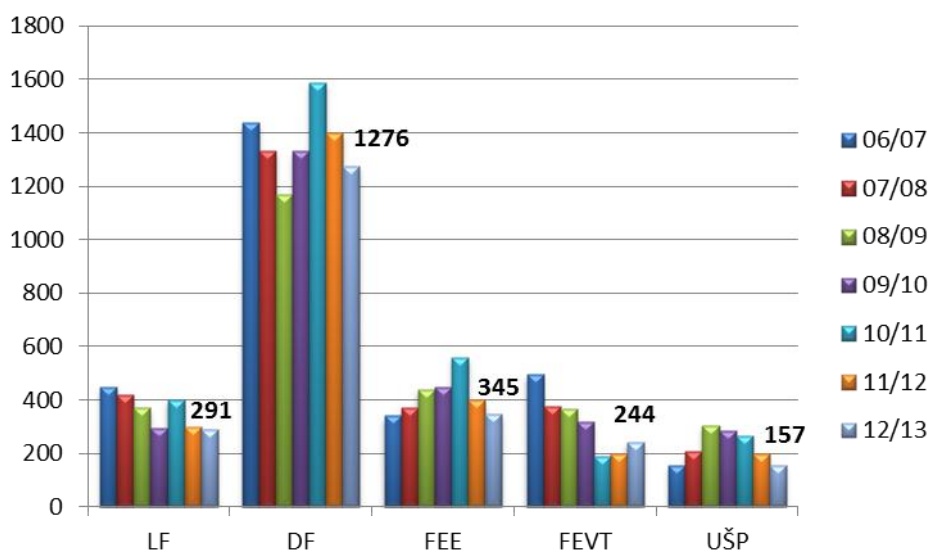
Z údajov vyplývajú nasledujúce závery:

- študijné výsledky nemajú najlepšiu úroveň; najhoršie sú na FEVT a LF v bakalárskych študijných programoch s vysokým indexom opakovania, najpriaznivejší stav z pohľadu uvádzaných kritérií je na UŠP,

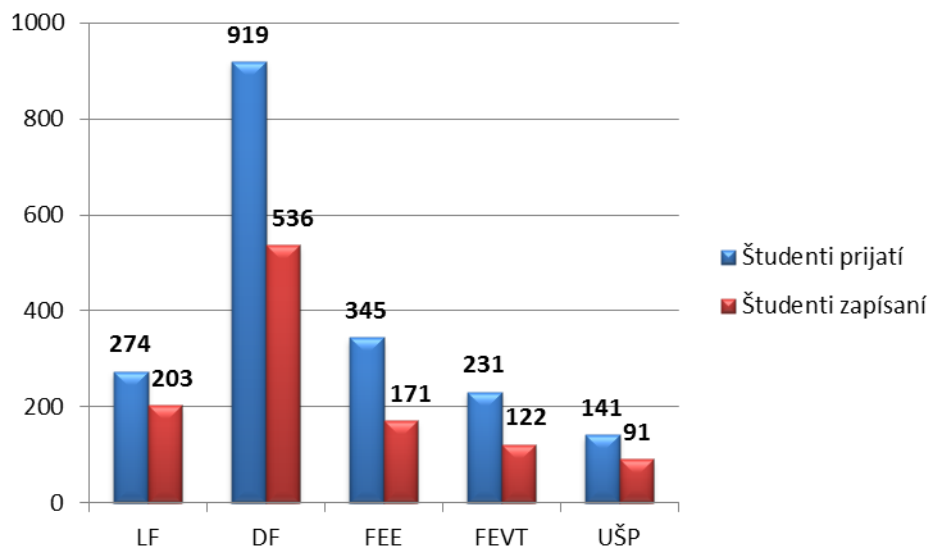
- študijné výsledky sa zlepšujú s postupom do vyšších ročníkov, rovnako v II. stupni v porovnaní s I. stupňom štúdia sú priaznivejšie, čo možno považovať za logické a zákonité,
- priemerné % úspešnosti postupu študentov do vyšších ročníkov je na úrovni cca 70-80%, v niektorých bakalárskych študijných programoch v prvých ročníkoch aj nižšie.

Graf 1.6 znázorňuje vývoj záujmu o štúdium na jednotlivých fakultách TU vo Zvolene v období akademických rokov 2006/2007 – 2012/2013. Údaje predstavujú počty študentov, ktorí sa **zúčastnili prijímacieho konania** na bakalársky stupeň štúdia v dennej aj externej forme štúdia.

**Graf 1.6 Vývoj záujmu o štúdium na fakultách TUZVO v období a.r. 2006/2007 až 2012/2013**



Podobne ako pri počte študentov sa aj v prípade záujmu o štúdium zrejme prejavuje demografický vývoj a za ostatné tri akademické roky má záujem o štúdium na TUZVO zväčša klesajúci charakter. Výsledky v počtoch prijímaných študentov však ukazujú, že tento ukazovateľ záujmu nie je však smerodajný. Mnohí študenti sa zapisujú aj na iné školy a preto za väčšiu výpovednú hodnotu možno považovať až počet zapísaných študentov.

**Graf 1.7 Záujem o štúdium na fakultách TUZVO v a.r. 2012/2013**

Graf 1.7 názorne ukazuje na rozdiely medzi prijatými a zapísanými študentmi v bakalárskych študijných programoch pre akademický rok 2012/13. Dalo by sa povedať, že v období medzi prijatím a termínom zápisu študenta, by fakulty mali intenzívne pracovať na tom, aby záujem študenta o fakultu upevnili a presvedčili ho, že sa oplatí na fakultu aj zapísať. Zo všetkých prijatých študentov sa na LF zapísalo 74% prijatých študentov („strata“ 71 študentov), na DF sa zapísalo 58% („strata“ 383 študentov), na FEE sa zapísalo 50% („strata“ 174 študentov), na FEVT sa zapísalo 53% prijatých študentov („strata“ 109 študentov) a na UŠP sa zapísalo 65% prijatých študentov („strata“ 50 študentov). Tieto predpokladané „straty“ vyvolávajú potrebu uskutočňovať v niektorých študijných programoch dodatočné prijímacie konania, resp. je možné na základe požadovanej informácie od prijatých uchádzačov, či sa zapíšu alebo nezapíšu na štúdium, prijať ďalších v poradí, podľa výsledkov prijímacieho konania. Uvedený postup však celý proces administratívne predlžuje a nevedie k získavaniu kvalitných študentov. Na mnohé študijné programy sú študenti prijímaní bez prijímacích pohovorov, len na základe študijných výsledkov zo stredných škôl. Dôsledkom je časté prijímanie prospechovo horších uchádzačov o štúdium. Celkový prehľad o prijímacom konaní na akademický rok 2012/2013 v I. a II. stupni štúdia je uvedený v tabuľkách 1.8 a 1.9.



Tabuľka 1.8 Prijímacie konanie na TUZVO pre a.r. 2012/2013 – I. stupeň, stav k 14.9.2012

FAKULTA, UŠP	Študijný program	Plán prijatia		Prihlásení		Prijatí		Prijatí v 2.kole		Prijatí spolu aj po odvolaní		Zapísaní	
		DŠ	EŠ	DŠ	EŠ	DŠ	EŠ	DŠ	EŠ	DŠ	EŠ	DŠ	EŠ
UŠP	Ekonomika a manažment obnoviteľných prírodných zdrojov	60	30	137	20	121	20			121	20	79	12
<b>UŠP spolu</b>		<b>60</b>	<b>30</b>	<b>137</b>	<b>20</b>	<b>121</b>	<b>20</b>			<b>121</b>	<b>20</b>	<b>79 (83)</b>	<b>12 (21)</b>
LF	Lesníctvo	170	40	142	25	131	23			131	23	89	20
	Aplik. zoológia a poľovníctvo	100	50	99	30	92	28			92	28	70	24
<b>LF spolu</b>		<b>270</b>	<b>90</b>	<b>241</b>	<b>55</b>	<b>223</b>	<b>51</b>			<b>223</b>	<b>51</b>	<b>159 (182)</b>	<b>44 (69)</b>
DF	Konštruk. drev. stavieb a nábytku	50	20	93	16	87	11	0	5	87	15	53	12
	Prevádzka strojov a zariadení	20	-	0	0	0	0	0	0	0	0	0	0
	Výroba nábytku	50	20	45	10	30	6	15	4	45	10	20	9
	Manažment drev. a nábyt. výroby	50	-	87	0	46	0	38	0	84	0	41	0
	Drevárske technológie	30	15	43	12	22	11	18	0	40	11	22	7
	Podnikový manažment v drevospracujúcom priemysle	100	50	247	73	123	40	0	33	202	73	101	50
	Dizajn nábytku	20	-	42	0	20	0	0	0	24	0	17	0
	Interiérový dizajn	20	-	106	0	22	0	0	0	24	0	18	0
	Ochrana osôb a majetku pred požiarom	60	60	385	80	99	58	0	23	186	81	101	50
	Konštrukcie drev. stavieb a nábytku	-	40	0	37	0	37	0	0	0	37	0	35
	Detašované pracovisko Volyně												
<b>DF spolu</b>		<b>400</b>	<b>205</b>	<b>1048</b>	<b>228</b>	<b>449</b>	<b>163</b>	<b>71</b>	<b>65</b>	<b>692</b>	<b>227</b>	<b>373 (349)</b>	<b>163 (178)</b>
FEE	Ekológia a využívanie krajiny	65	-	105	-	85	-	20	-	105	-	63	0
	Ekológia a ochrana biodiverzity	65	-	99	-	89	-	10	-	99	-	45	0
	Environmentálne inžinierstvo	40	-	54	-	46	-	8	-	54	-	23	0
	Environmentálny manažment1/	30	30	67	20	67	18	-	2	67	20	27	13
<b>FEE spolu</b>		<b>200</b>	<b>30</b>	<b>325</b>	<b>20</b>	<b>287</b>	<b>18</b>	<b>38</b>	<b>2</b>	<b>325</b>	<b>20</b>	<b>158 (193)</b>	<b>13 (21)</b>
FEVT	Dopr. a manipulačná technika	60	20	47	2	36	0	9	0	45	0	19	0
	Výrobná technika	60	20	47	11	35	6	10	5	45	11	26	7
	Priemyselné inžinierstvo	70	20	77	19	59	15	14	4	73	19	36	12
	Ekotechnika	60	20	31	10	18	4	11	5	29	9	17	5
<b>FEVT spolu</b>		<b>250</b>	<b>80</b>	<b>202</b>	<b>42</b>	<b>148</b>	<b>25</b>	<b>44</b>	<b>14</b>	<b>192</b>	<b>39</b>	<b>98 (129)</b>	<b>24 (32)</b>
<b>CELKOM TUZVO</b>		<b>1180</b>	<b>435</b>	<b>1953</b>	<b>365</b>	<b>1122</b>	<b>277</b>	<b>153</b>	<b>81</b>	<b>1553</b>	<b>357</b>	<b>867 (936)</b>	<b>256 (321)</b>

Pozn. Údaje v zátvorkách sú z predchádzajúceho a.r.

Priaznivejší pomer medzi zapísanými a prijatými študentmi je v študijných programoch II. stupňa štúdia, čo dokumentuje aj tabuľka 1.9.

**Tabuľka 1.9 Prijímacie konanie na TUZVO pre a.r. 2012/2013 – II. stupeň, stav k 14.9.2012**

FAKULTA, UŠP	Študijný program	Plán prijatia		Prihlásení		Prijatí		Zapísaní	
		DŠ	EŠ	DŠ	EŠ	DŠ	EŠ	DŠ	EŠ
UŠP	Manažment a financovanie lesných podnikov	60	30	50	46	50	45	49	39
<b>UŠP spolu</b>		<b>60</b>	<b>30</b>	<b>50</b>	<b>46</b>	<b>50</b>	<b>45</b>	<b>49 (74)</b>	<b>39 (45)</b>
LF	Lesníctvo	80	20	51	18	51	18	51	17
	Aplikovaná zoológia a poľovníctvo	50	30	48	30	48	30	45	25
	Ekológia lesa	20	15	0	1	0	0	0	0
	Geoinformačné a mapovacie techniky v lesníctve	20	15	11	1	8	0	8	0
<b>LF spolu</b>		<b>170</b>	<b>80</b>	<b>110</b>	<b>50</b>	<b>107</b>	<b>48</b>	<b>104 (77)</b>	<b>42 (46)</b>
DF	Konštrukcia drevárskych výrobkov	30	15	26	8	26	8	22	8
	Materiálové inžinierstvo v drevárstve	20	-	0	0	0	0	0	0
	Technika pre spracovanie dreva	20	-	0	0	0	0	0	0
	Nábytok a výrobky z dreva	30	15	24	11	24	11	23	8
	Drevárske inžinierstvo	30	15	10	4	10	4	10	3
	Technológie spracovania biomasy	15	-	0	0	0	0	0	0
	Podnikový manažment v drevospracujúcom priemysle	60	30	64	28	64	28	62	25
	Dizajn nábytku	10	-	15	0	15	0	13	0
	Technická bezpečnosť osôb a majetku	40	30	35	28	34	28	30	27
<b>DF spolu</b>		<b>255</b>	<b>105</b>	<b>174</b>	<b>79</b>	<b>173</b>	<b>79</b>	<b>160 (122)</b>	<b>71 (78)</b>
FEE	Ekológia a ochrana biodiverzity	60	-	40	-	39	-	33	
	Ekológia a využívanie krajiny	30	-	41	-	39	-	35	
	Environmentálne inžinierstvo	30	-	28	-	28	-	26	
	Environmentálny manažment	20	30	15	25	15	25	13	19
<b>FEE spolu</b>		<b>140</b>	<b>30</b>	<b>124</b>	<b>25</b>	<b>121</b>	<b>25</b>	<b>107 (83)</b>	<b>19 (37)</b>
FEVT	Ekotechnika	40	15	13	16	13	16	13	13
	Výrobná technika	40	15	24	4	24	4	24	3
	Priemyselné inžinierstvo	30	15	1	2	0	0	0	0
<b>FEVT spolu</b>		<b>110</b>	<b>45</b>	<b>38</b>	<b>22</b>	<b>37</b>	<b>20</b>	<b>37 (58)</b>	<b>16 (16)</b>
<b>CELKOM TUZVO</b>		<b>735</b>	<b>290</b>	<b>496</b>	<b>222</b>	<b>488</b>	<b>217</b>	<b>457 (414)</b>	<b>187 (222)</b>

Pozn. Údaje v zátvorkách sú z predchádzajúceho a.r.

Pre I. stupeň štúdia bol v a.r. 2011/2012 pomer medzi zapísanými a prijatými študentmi v dennej forme 0,6 (60% z prijatých študentov sa zapísalo) a 0,7 v externej forme, v II. stupni štúdia bol tento pomer 0,89 rovnaký v dennej aj externej forme štúdia. V a.r. 2012/2013 bol pomer medzi zapísanými a prijatými študentmi v I. stupni v dennej forme štúdia 0,56 a v externej forme 0,72, v II. stupni štúdia v dennej forme štúdia 0,94 a v externej forme 0,86. V záujme o štúdium na úrovni TU vo Zvolene existujú rozdiely medzi fakultami a medzi študijnými programami. Medzi študijné programy s najväčším záujmom na TU vo Zvolene už dlhodobo patria: Interiérový dizajn (pomer prihlásených a prijatých je 4,8), Ochrana osôb a majetku pred požiarom (3,9), Podnikový manažment v DSP (2,0). O viaceré

študijné programy je však záujem nedostatočný a je potrebné neustále zvažovať či budú každoročne otvárané.

V tabuľke 1.10 sú uvedené počty absolventov, ktorí ukončili štúdium v akademickom roku 2011/2012. V prvom stupni štúdia z celkového počtu 694 študentov, ktorí sa zúčastnili záverečných skúšok a obhajob bakalárskych prác, prospelo 660 (95,1%), 25 (3,6%) prospelo s vyznamenaním a 34 (4,9%) študentov neprospelo. V druhom stupni štúdia z počtu 754 študentov 737 (97,7%) prospelo, 120 (15,9%) študentov prospelo s vyznamenaním a 17 (2,2%) neprospelo. Aj tento stav dokumentuje zlepšovanie študijných výsledkov postupom do vyšších ročníkov a stupňov štúdia. Celkový počet študentov, ktorí neprospeli na záverečných skúškach v riadnom termíne bol 70, po opravných záverečných skúškach v auguste 2012 na Drevárskej fakulte zostalo 51 študentov, ktorým po zapísaní sa do ďalšieho akademického roku vznikla povinnosť uhradiť školné za prekročenie štandardnej dĺžky štúdia, ktorá bola pre a.r. 2012/2013 stanovená vo výške 800€.

**Tabuľka 1.10 Počty absolventov v akademickom roku 2011/2012 - stav k 31.08.2012 podľa foriem a stupňov štúdia**

Fakulta, UŠP	Počet zúčastnených			Prospeli			Z toho prospeli s vyznamenaním			Neprospeli		
	I. st.	II. st.	Spolu	I. st.	II. st.	Spolu	I. st.	II. st.	Spolu	I. st.	II. st.	Spolu
<b>Denná forma</b>												
UŠP	56	68	124	50	67	117	1	11	12	6	1	7
LF	105	95	200	101	86	187	0	17	17	4	9	13
DF	180	167	347	175	166	341	9	18	27	5	1	6
FEE	91	118	209	84	114	198	8	34	42	7	4	11
FEVT	50	41	91	49	40	89	0	8	8	1	1	2
<b>Spolu</b>	<b>482 (444)</b>	<b>489 (507)</b>	<b>971 (951)</b>	<b>459 (410)</b>	<b>473 (499)</b>	<b>932 (928)</b>	<b>18 (19)</b>	<b>88 (86)</b>	<b>106 (105)</b>	<b>23 (15)</b>	<b>16 (8)</b>	<b>39 (23)</b>
<b>Externá forma</b>												
UŠP	43	59	102	40	59	99	2	9	11	3	0	3
LF	36	38	74	33	37	70	0	3	3	3	1	4
DF	96	127	223	93	127	220	4	15	19	3	0	3
FEE	17	18	35	15	18	33	0	3	3	2	0	2
FEVT	20	23	43	20	23	43	1	2	3	0	0	0
<b>Spolu</b>	<b>212 (196)</b>	<b>265 (235)</b>	<b>477 (431)</b>	<b>201 (190)</b>	<b>264 (233)</b>	<b>465 (423)</b>	<b>7 (12)</b>	<b>32 (18)</b>	<b>39 (30)</b>	<b>11 (6)</b>	<b>1 (2)</b>	<b>12 (8)</b>
<b>Celkom</b>	<b>694 (640)</b>	<b>754 (742)</b>	<b>1448 (1382)</b>	<b>660 (619)</b>	<b>737 (732)</b>	<b>1397 (1351)</b>	<b>25 (31)</b>	<b>120 (104)</b>	<b>145 (135)</b>	<b>34 (21)</b>	<b>17 (10)</b>	<b>51 (31)</b>

Pozn. Údaje v zátvorkách sú z predchádzajúceho a.r.

Systém podpory študentov je zabezpečený aj formou rôznych druhov štipendií v zmysle platnej legislatívy a vnútorných predpisov TU vo Zvolene. Študenti majú možnosť poberať štipendiá sociálne, prospechové a mimoriadne. Sociálne štipendium je finančnou podporou od štátu pre tých študentov VŠ, ktorí majú veľmi nízky príjem a s nimi posudzovaných osôb. Prospechové štipendium sa priznáva študentom študujúcim v študijných programoch prvého alebo druhého stupňa a posudzuje sa podľa kvality dosiahnutých študijných výsledkov v absolvovaných študijných predmetoch. O mimoriadne štipendium sa môžu uchádzať všetci študenti na TU vo Zvolene, ktorí dosiahli vynikajúce

výsledky v oblasti štúdia (Cena rektora, Cena dekana), v odbornej, vedeckej, výskumnej alebo športovej činnosti alebo úspešne reprezentovali univerzitu alebo fakultu na významných národných, či medzinárodných podujatiach. Počty študentov a objem finančných prostriedkov vyplatených v a.r. 2011/2012 je uvedený v tabuľke 1.11.

**Tabuľka 1.11 Štipendia na TUZVO v a.r. 2011/2012**

Fakulta, UŠP	Druh štipendia					
	Sociálne		Motivačné		Mimoriadne	
	počet študentov	vyplatená čiastka	počet študentov	vyplatená čiastka	počet študentov	vyplatená čiastka
<b>UŠP</b>	46	66 005 €	39	18 200 €	31	175 €
<b>LF</b>	91	139 655 €	57	29 800 €	44	2 700 €
<b>DF</b>	184	259 615 €	108	54 000 €	50	4 045 €
<b>FEE</b>	89	127 600 €	39	21 800 €	89	1 065 €
<b>FEVT</b>	47	65 865 €	50	15 000 €	21	580 €
<b>TUZVO</b>	<b>457</b>	<b>658 740 €</b>	<b>293</b>	<b>138 800 €</b>	<b>235</b>	<b>8 565 €</b>

Sociálne štipendium bolo v a.r. 2011/2012 vyplatené 457 študentom (v a.r. 2010/11 461 študentom) v I. a II. stupni štúdia v dennej a externej forme v celkovej výške 658 740 € (v a.r. 2010/11 to bolo 650 220 €). Motivačné štipendium bolo vyplatené 293 študentom vo výške 138 800 € (v a.r. 2010/11 to bolo 216 študentov v celkovej výške 130 460 €). Mimoriadne štipendium bolo vyplatené 235 študentom v celkovej výške 32 615 € (v a.r. 2010/11 284 študentov v celkovej výške 52 330 €).

V akademickom roku 2011/2012 bolo študentom III. stupňa v dennej forme vyplatené štipendium v zmysle príslušných tarifných tried v celkovej výške 795 565 € (v a.r. 2010/2011 to bolo 817 225 €).

Z účelovej dotácie bolo doktorandom vyplatené mimoriadne štipendium vo výške 38 798 € a z vlastných zdrojov univerzity dodatočne 40 560 €. Vyplatenie mimoriadnych štipendií bolo ponechané v kompetencii fakúlt.

V a.r. 2011/2012 vznikla 424 študentom (v a.r. 2010/2011 to bolo 380 študentov v celkovej výške 288 800 €) povinnosť uhradiť školné za prekročenie štandardnej dĺžky štúdia alebo za súbežné štúdium, z toho na LF to bolo 155 študentov, DF 128 študentov, FEE 56 študentov, FEVT 51 študentov a UŠP 34 študentov v celkovej výške 339 200 €. Väčšina študentov požiadala o zníženie resp. odpustenie školného v zmysle vnútorných predpisov TU vo Zvolene. Po úpravách bolo školné stanovené v čiastke 320 040 €. Školné uhradilo 96,34% študentov a neuhradilo 15 študentov, ktorí boli v priebehu akademického roka 2011/2012 vylúčení zo štúdia.

## 2 Výchovno-vzdelávacia činnosť v študijných programoch III. stupňa štúdia

Štúdium v III. stupni prebieha v súlade s platnou legislatívou a vnútornými predpismi TU vo Zvolene pre túto oblasť štúdia. Tabuľka 2.1 udáva základné informácie o počtoch študentov III. stupňa štúdia podľa študijných programov v dennej a externej forme.

**Tabuľka 2.1 Počet študentov III. stupňa štúdia v akademickom roku 2011/2012 (stav k 31.10.2011)**

Fakulta	Študijný odbor resp. študijný program	Počet študentov						
		Celkom	Spolu		Z toho prijatí v AR 2011-12		Z toho zahraniční	
			denní	externí	denní	externí	denní	externí
LF	6.1.14 Technika a technológie lesníckej výroby	15	8	7	2	0	0	0
	6.2.2 Pestovanie a ochrana lesa	16	10	6	3	0	0	0
	6.2.3 Hospodárska úprava lesov	14	10	4	3	0	0	0
	6.4.2 Lesnícke meliorácie	6	4	2	1	0	0	0
	6.2.4 Lesnícka fytológia	11	8	3	2	1	0	0
	6.2.6 Aplikovaná zoológia a poľovníctvo	19	9	10	2	2	0	0
	<b>LF spolu</b>	<b>81 (86)</b>	<b>49 (48)</b>	<b>32 (38)</b>	<b>13</b>	<b>3</b>	<b>0</b>	<b>0</b>
DF	5.2.43 Technológia spracovania dreva	23	19	4	7	0	2	0
	5.2.44 Štruktúra a vlastnosti dreva	8	6	2	1	0	0	0
	5.2.45 Konštrukcia a procesy výroby drevárskych výrobkov	25	16	9	4	4	0	2
	8.3.1 Ochrana osôb a majetku/Protipožiarna ochrana a bezpečnosť	29	8	21	3	0	0	1
	<b>DF spolu</b>	<b>85 (96)</b>	<b>49 (49)</b>	<b>36 (47)</b>	<b>15</b>	<b>4</b>	<b>2</b>	<b>3</b>
FEE	4.3.4 Všeobecná ekológia a ekológia jedinca a populácií	39	28	11	8	1	1	0
	4.3.2 Environmentálne inžinierstvo	16	5	11	0	0	0	0
	<b>FEE spolu</b>	<b>55 (58)</b>	<b>33 (32)</b>	<b>22 (26)</b>	<b>8</b>	<b>1</b>	<b>1</b>	<b>0</b>
FEVT	5.2.50 Výrobná technika	36	23	13	5	5	0	1
	<b>FEVT spolu</b>	<b>36 (37)</b>	<b>23 (23)</b>	<b>13 (14)</b>	<b>5</b>	<b>5</b>	<b>0</b>	<b>1</b>
<b>TUZVO</b>		<b>257 (277)</b>	<b>154 (152)</b>	<b>103 (125)</b>	<b>41</b>	<b>13</b>	<b>3</b>	<b>4</b>

Pozn. Údaje v zátvorkách sú z predchádzajúceho a.r.

Tabuľka 2.2 dáva prehľad o absolventoch III. stupňa štúdia podľa fakúlt a študijných odborov, resp. programov.

**Tabuľka 2.2 Počty absolventov III. stupňa štúdia v akademickom roku 2011/2012 (stav k 31.8.2012)**

Fakulta	Študijný odbor, resp. študijný program	Počet absolventov		
		denná forma	externá forma	Spolu
LF	6.1.14 Technika a technológie lesníckej výroby	4	1	5
	6.2.2 Pestovanie a ochrana lesa	3	1	4
	6.2.3 Hospodárska úprava lesov	1	1	2
	6.4.2 Lesnícke meliorácie	2	1	3
	6.2.4 Lesnícka fytológia	2	1	3
	6.2.6 Aplikovaná zoológia a poľovníctvo	0	0	0
	<b>LF spolu</b>	<b>12 (20)</b>	<b>5 (15)</b>	<b>17 (35)</b>
DF	5.2.43 Technológia spracovania dreva	8	0	8
	5.2.44 Štruktúra a vlastnosti dreva	2	1	3
	5.2.45 Konštrukcia a procesy výroby drevárskych výrobkov	4	1	5
	8.3.1 Ochrana osôb a majetku/Protipožiarna ochrana a bezpečnosť	3	6	9
	<b>DF spolu</b>	<b>17 (23)</b>	<b>8 (21)</b>	<b>25 (44)</b>
FEE	4.3.4 Všeobecná ekológia a ekológia jedinca a populácií	10	3	13
	4.3.2 Environmentálne inžinierstvo	5	0	5
	<b>FEE spolu</b>	<b>15 (14)</b>	<b>3 (10)</b>	<b>18 (24)</b>
FEVT	5.2.50 Výrobná technika	10	0	10
	<b>FEVT spolu</b>	<b>10 (3)</b>	<b>0 (2)</b>	<b>10 (5)</b>
<b>TUZVO</b>		<b>54 (60)</b>	<b>16 (48)</b>	<b>70 (108)</b>

Počet miest pre študentov III. stupňa štúdia sa v ostatných akademických rokoch výrazne menil. Najväčší počet 61 pridelených miest z MŠVVaŠ SR pre TUZVO bol v akademickom roku 2009/2010, na a.r. 2011/2012 to bolo 36 miest, na ktoré MŠVVaŠ v rámci rozpisu dotácie na rok 2011 prispelo na TUZVO formou účelovej dotácie. Od roku 2012 sa tento spôsob zmenil a na novoprijatých študentov v III. stupni štúdia v dennej forme bola TUZVO pre novoprijatých študentov pridelená neúčelová dotácia len do konca roka 2012 a je zatiaľ otáznne aké bude pokračovanie v roku 2013. Spoplatnenie externej formy štúdia sa prejavilo aj v III. stupni štúdia, čo sa prejavilo výrazným poklesom počtu novoprijatých študentov.

V akademickom roku 2011/2012 ukončilo štúdium 70 študentov III. stupňa štúdia (v a.r. 2009/2010 to bolo 108, v a.r. 2008/2009 ukončilo 59, v a.r. 2009/2010 ukončilo 77 študentov). Výrazný podiel na medziročnom poklese má ukončenie transformácie doktorandského štúdia a zánik bývalých vedných odborov. Toto bola hlavná motivácia pre ukončenie doktorandského štúdia do konca kalendárneho roka 2010. Pozitívnu úlohu zohráva aj uplatňovanie nového systému doktorandského štúdia na báze ECTS. Zároveň rastie podiel doktorandov, ktorí končia štúdium v štandardnej dĺžke. Motivačne začínajú

pôsobiť aj mimoriadne štipendiá, ktoré sú spomínané v predchádzajúcej časti správy zameranej na hodnotenie systému sociálnej podpory študentov, ale aj povinnosť platiť za prekročenie štandardnej dĺžky štúdia. Viacerí študenti III. stupňa štúdia v dennej forme absolvujú doplňujúce pedagogické štúdium, resp. kurz inžinierskej pedagogiky organizovaný ČĎV. Súčasný stav ukladá doktorandom povinnosť zúčastňovať sa pedagogického procesu. Ďalšími dôležitými ukazovateľmi, sledovanými aj na úrovni Komplexnej akreditácie, ktoré patria k rozhodujúcim kritériám pri začleňovaní verejných vysokých škôl je počet doktorandov denného štúdia na prepočítaný počet docentov a profesorov (kritérium KZU-5) a počet absolventov doktorandského štúdia na prepočítané funkčné miesto profesora (kritérium KZU-3). Tieto kritéria boli v rámci Komplexnej akreditácie TU vo Zvolene splnené, ale je potrebné na úrovni fakúlt a príslušných oblastí výskumu zodpovedajúcich uskutočňovaným študijným programom tretieho stupňa, vývoj týchto kritérií neustále sledovať.

### 3 Ďalšie vzdelávanie

Plán rozvoja a ďalšieho vzdelávania zamestnancov Technickej univerzity vo Zvolene sa v roku 2011 realizoval v súlade s koncepciou ďalšieho celoživotného vzdelávania ako systematické odborné vzdelávanie vo všetkých kategóriách.

Povinné odborné školenie a preškolenie, ktoré absolvovalo 121 zamestnancov (v roku 2010 to bolo 146 zamestnancov), vyplývalo z príslušných právnych predpisov a noriem. Náklady na tento druh vzdelávania predstavovali sumu 1 317 € (v roku 2010 to bolo 758 €). Školenie BOZP a OPP absolvovalo 579 zamestnancov a bolo uskutočnené vo vlastnej réžii TUZVO.

Náklady na vzdelávacie aktivity zamestnancov súvisiace s účasťou na konferenciách, seminároch, školeniach doma alebo v zahraničí predstavovali sumu 56 145,47 € (v roku 2010 to bolo 45 365 €). Z celkového počtu 486 zúčastnených osôb bolo 337 učiteľov.

Zamestnávateľ podporuje ďalšie vzdelávanie aj formou príspevku zo sociálneho fondu zamestnancom, ktorí absolvujú vzdelávacie akcie v Centre ďalšieho vzdelávania TUZVO. V roku 2011 predstavoval tento príspevok celkovú výšku 2448 € pre 84 zamestnancov (kurzy – jazykové, pedagogické minimum, IKT).

V roku 2011 mal zamestnávateľ uzatvorených 6 dohôd o zvýšení kvalifikácie v zmysle § 155 Zákonníka práce.

Ďalšie vzdelávanie sa v akademickom roku 2011/2012 uskutočňovalo aj na Univerzite tretieho veku, kde v posledných rokoch zaznamenávame neustály záujem o tento druh štúdia. V akademickom roku 2011/2012 nastúpilo do prvého ročníka 57 uchádzačov a v 10 študijných odboroch spolu s prvým všeobecným ročníkom študovalo celkom 223 frekventantov. Štúdium UTV úspešne ukončilo 69 absolventov v študijných odboroch Psychológia II v počte 12 osôb (garant: Mgr. Denisa Michalková, Mgr. Ivana Prešinská), Anglický jazyk v počte 12 osôb (garant: Mgr. Žaneta Balážová), Okrasné a liečivé rastliny v počte 11 osôb (garant: doc. Ing. Eva Križová, CSc.), Výpočtová technika a jej využitie

v počte 5 osôb(garant: Ing. Miroslav Gecovič, CSc.), Základy výpočtovej techniky v počte 8 osôb (garant: Ing. Miroslav Gecovič, CSc.); Sebapoznanie, sebarealizácia, sociálna percepcia v počte 10 osôb (garant: Mgr. Attila Rác), Základy archeológie v počte 11 osôb (garant: PhDr. Ján Beljak, PhD.)

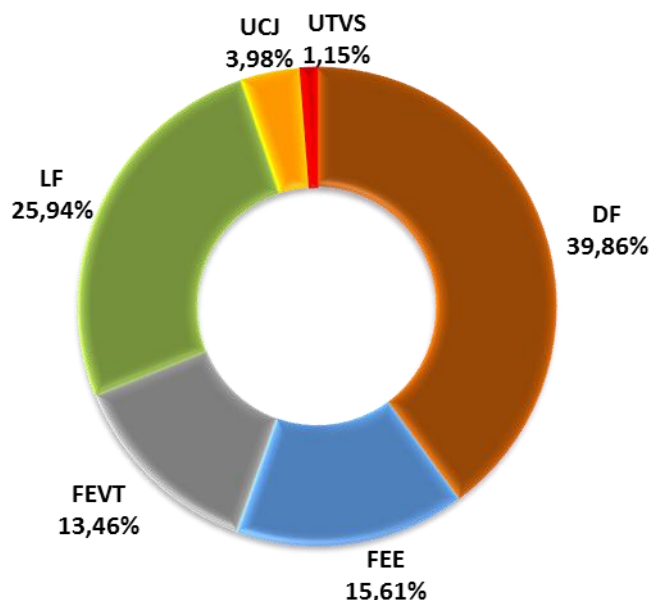
Z pomedzi ďalších aktivít Centra ďalšieho vzdelávania je potrebné spomenúť aj organizovanie:

- kurzu anglického jazyka pre zamestnancov a doktorandov TUZVO (106 účastníkov),
- skúšok z anglického jazyka City and Guilds (79 účastníkov), spojených s udelením certifikátu pracovníkom UCJ,
- kurzov ďalšieho vzdelávania – lesnícky a poľnohospodársky sektor (59 účastníkov),
- kurzu bezpečnostných technikov (9 účastníkov),
- kurzu Aplikácie v CAD (71 účastníkov).

#### 4 Pedagogické zaťaženie učiteľov

Ku dňu 31.10.2011 pôsobilo na TU vo Zvolene 269 pedagogických zamestnancov, prepočítaný stav predstavoval 260,04 učiteľov. Kvalifikačná štruktúra bola nasledovná: profesori - 36 (prepočítaný stav 35,38) , docenti 70 (prepočítaný stav 67,16), odborní asistenti s vedeckou hodnosťou 139 (prepočítaný stav 135,40) a odborní asistenti bez vedeckej hodnosti 24 (prepočítaný stav 22,10).

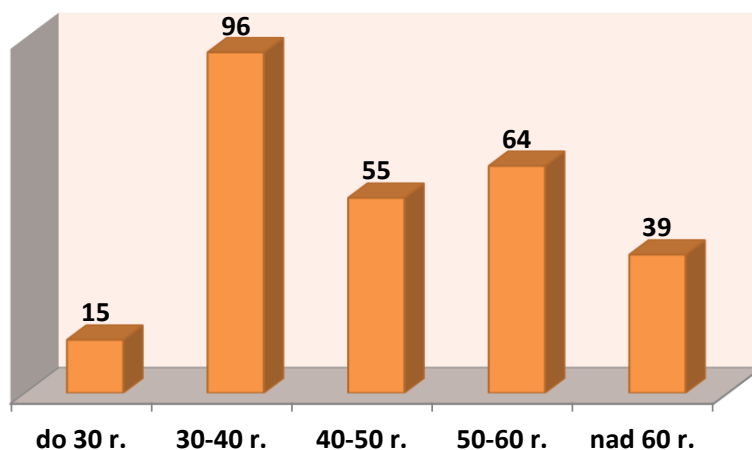
**Graf 4.1 Podiel pedagogických úväzkov fakúlt, resp. ústavov na TUZVO, stav k 31.10.2011**



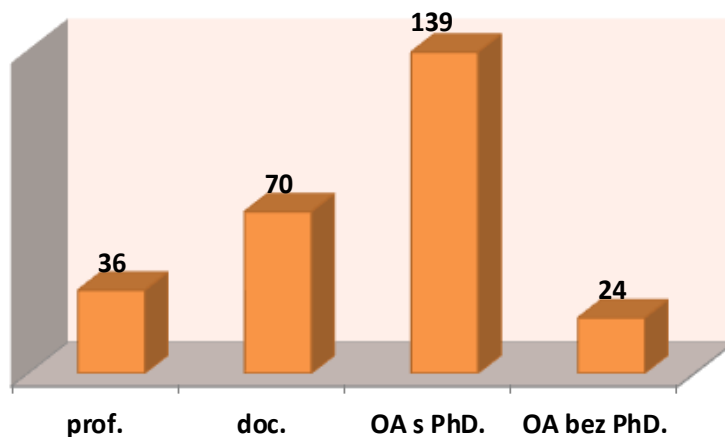
Rozdelenie pedagogických zamestnancov podľa sledovaných kritérií je v nasledujúcich grafoch.



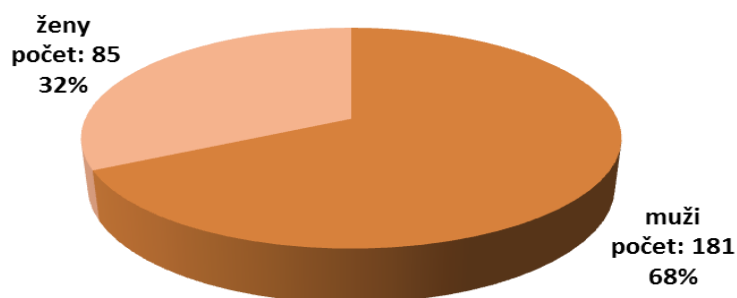
**Graf 4.2 Počty pedagogických zamestnancov podľa veku**



**Graf 4.3 Počty pedagogických zamestnancov podľa dosiahnutého vzdelania**



**Graf 4.4 Počty pedagogických zamestnancov podľa pohlavia**



Oproti predchádzajúcim rokom dochádza na TU vo Zvolene k poklesu pedagogických zamestnancov, v roku 2010 ich bolo 278 (prepočítaný stav 269,87) a v roku 2009 pôsobilo na

TUZVO 296 ped. zamestnancov (prepočítaný stav 282,5). Výrazne sa zlepšila kvalifikačná štruktúra u odborných zamestnancoch s vedeckou hodnosťou, v roku 2010 pôsobilo na TUZVO 119 odb. asistentov s PhD. a 45 odborných asistentov (OA) bez PhD. V roku 2011 to bolo už 139 odb. asistentov s PhD. a 24 OA bez vedeckej hodnosti. Od roku 2009 došlo k poklesu pedagogických zamestnancov o 30. Pedagogickí zamestnanci spolu s vedecko-výskumnými patria medzi tvorivých zamestnancov, ktorí sa svojimi výkonmi v pedagogike a vede a výskume vo výraznej miere podieľajú na pridelených prostriedkoch z rozpisu dotácie z MŠVVaŠ na TUZVO, ktoré zabezpečujú chod celej univerzity. V tabuľke 4.5 je uvedený prehľad výučby pedagogických zamestnancov fakúlt a ústavov v hodinách priamej, priamej prepočítanej a nepriamej výučby.

**Tabuľka 4.5 Výučba a priemerné zaťaženie pedagogických zamestnancov v a.r. 2011/2012**

Fakulta, resp. ústav	LF	DF	FEE	FEVT	ÚCJ	ÚTVŠ	Spolu / priemer
Priama [hod.]	31154	65963	18741	21879	6438	2130	146305
Priama priemer na učiteľa [hod.]	445	617	444	492	537	710	541
Prepočítaná [hod.]	47635	107356	32171	36815	11094	3195	238266
Prepočítaná priemer na učiteľa [hod.]	681	1005	762	828	925	1065	878
Nepriama [hod.]	30650	50807	18695	16119	920	352	117543
Nepriama priemer na učiteľa [hod.]	438	476	443	363	77	117	319
Spolu (priama + nepriama)	61804	116770	37436	37998	7358	2482	263848
Spolu (priama + nepriama) priemer na učiteľa [hod.]	883	1093	887	855	614	827	860
Spolu (prepočítaná + nepriama)	78285	158163	50866	52934	12014	3547	355809
Spolu (prepočítaná + nepriama) priemer na učiteľa [hod.]	1119	1481	1205	1191	1002	1182	1197
Percentuálny podiel k celku	22,0%	44,5%	14,3%	14,9%	3,4%	1,0%	

Vykazované pedagogické zaťaženie je na všetkých fakultách vysoké a je potrebné sa systematicky zaoberať znižovaním úväzkov, čím sa môže získať väčší časový priestor pre vedecko-výskumnú činnosť. Hodnotenie pedagogického zaťaženia (výkonu) na základe priemerného úväzku má svoje riziká, resp. nedostatky. Aj keď sú schválené pravidlá posudzovania pedagogickej zaťažnosti pedagogických pracovníkov TU vo Zvolene, objektívna miera ich uplatňovania je rôzna. Dlhodobejšie skúsenosti naznačujú tendenciu k systematickému zvyšovaniu výkonov v porovnaní so skutočnosťou. Objavujú sa prípady vytvárania študijných skupín s malými počtami študentov, resp. vytvárania podskupín, otváranie výberových predmetov s malým počtom študentov, opakovaná výučba bez snahy v duchu „prednášať raz a všetkým“, hľadanie neexistujúcich špecifik a s tým súvisiace rozdrobovanie výučby, ponuka výberových predmetov bez študentov a pod. Takýto stav vedie často k umelo vyvolávanému rastu pedagogických výkonov. Svoj podiel majú aj doteraz uplatňované prepočítavacie koeficienty. Z uvádzaných dôvodov sa preto pedagogické úväzky nestali základom pri vytváraní rozpočtov fakúlt a ústavov a nedošlo ani k dohode o započítaní vzájomnej výučby pracovísk na základe tohto kritéria.

Iný spôsob pre stanovenie výkonu pracoviska je výpočet z objemu výkonov vychádzajúcich zo študijných jednotiek študijných plánov akreditovaných študijných programov. Pri určovaní dotácie na uskutočňovanie akreditovaných študijných programov je rozhodujúci počet študentov, počet absolventov, ekonomická náročnosť uskutočňovaných študijných programov, začlenenie vysokej školy, uplatniteľnosť absolventov v praxi, kvalita a ďalšie hľadiská súvisiace so zabezpečením výučby. Podobne aj na TU vo Zvolene sa pedagogický výkon fakúlt vypočíta podobným spôsobom, pričom vo vzťahu pre výpočet pedagogického výkonu fakúlt sa zohľadnilo aj vzájomné započítanie výučby medzi fakultami. Vzťah pre výpočet pedagogického výkonu fakúlt v rámci TU vo Zvolene:

$$\begin{aligned} & \text{prepočítaný počet študentov} \\ & \quad \times \\ & \quad \text{koeficient odboru} \\ & \quad \quad \times \\ & \text{počet povinných (povinne voliteľných) predmetov garantovaných pracoviskom} \end{aligned}$$

Do výkonu sú započítané len povinné a povinne voliteľné predmety, ktoré sú rozhodujúce z hľadiska profilu študijného programu. Povinne voliteľné predmety sa pre pracovisko započítavajú ako pomerná hodnota v závislosti od nastavenia povinnosti výberu predmetu. Prepočítané počty študentov a koeficienty odborov sú pre každý študijný program dané v rozpise dotácie z úrovne MŠVVaŠ SR. Uvedený výpočet sa vo veľkej miere zhoduje so spôsobom napočítania pedagogického výkonu univerzít v rámci Slovenska pri rozpise dotácie z rozpočtu MŠVVaŠ SR.

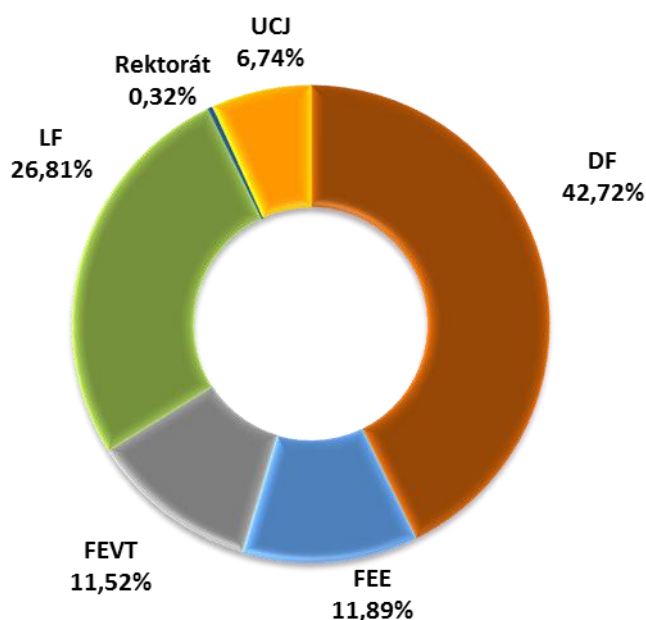
Ďalšie potrebné informácie sú uvedené v Univerzitnom informačnom systéme, kde prebieha aj samotná kalkulácia výkonov. Dôležitým predpokladom je preto aktuálnosť a spoľahlivosť príslušných databáz študijných plánov a skladov predmetov. Výkony je možné

sledovať na rôznych úrovniach od katedier až po fakulty, resp. ústavy alebo samostatne pre každý študijný program.

V grafe 4.6 sú znázornené pedagogické výkony fakúlt a ústavov TU vo Zvolene pre akad. rok 2011/2012, ktoré boli stanovené uvedeným postupom. Vzájomným porovnaním údajov v poslednom riadku tabuľky 4.5 s percentuálnym vyjadrením v grafe 4.6 je možné zvážiť, do akej miery sú rozdiely významné, resp. do akej miery sú údaje získavané klasickým postupom cez odpočet úväzkov priamej a nepriamej výučby relevantné.

Nový prístup stanovenia výkonov by mal eliminovať už spomínané subjektívne postoje. Mal by odstrániť problém vzájomného započítavania výučby na inom pracovisku. V tabuľke 4.7 je prezentovaná vzájomná výučba medzi fakultami, resp. ústavmi podľa podkladov z UIS.

**Graf 4.6 Pedagogický výkon súčastí TUZVO v zmysle vnútornej metodiky rozdelenia dotácie**



Pedagogický výkon Ústavu telesnej výchovy a športu sa do celkového pedagogického výkonu TUZVO nezapočítava z toho dôvodu, že ním vyučované predmety sú pre študentov výberové.

**Tabuľka 4.7 Vzájomná výučba súčastí TUZVO v a.r. 2011/2012 podľa podkladov z UIS (prepočítaný počet študentov, koeficient odboru, počty predmetov)**

Odoberajúce prac.	LF	DF	FEE	FEVT	UŠP	poskytne ostatným	Spolu	Podiel na TUZVO
Poskytujúce prac.								
<b>LF</b>	<b>51616,4</b>	279,1	5408,1	127,2	8953,6	14768,2	66384,6	<b>26,81%</b>
<b>DF</b>	2274,3	<b>92158,7</b>	3376,4	2344,4	5604,8	13599,9	105758,5	<b>42,72%</b>
<b>FEE</b>	1408,1	1252,1	<b>26131,7</b>	191,3	443,2	3294,6	29426,3	<b>11,89%</b>
<b>FEVT</b>		1902,3	1463,9	<b>25071,6</b>	86,6	3452,9	28524,5	<b>11,52%</b>
<b>UŠP</b>					<b>793,0</b>		793,0	<b>0,32%</b>
<b>ÚCJ</b>	3141,9	5534,3	3486,9	1430,6	3101,7	16695,4	16695,4	<b>6,74%</b>
<b>odoberá od ostatných</b>	6824,2	8967,9	13735,5	4093,5	18189,9		247582,3	100,00%

Zaujímavým ukazovateľom pedagogického zaťaženia učiteľov, ale aj celkového počtu študentov vo vzťahu k počtu učiteľov, je aj počet študentov v študijných programoch prvého a druhého stupňa na prepočítaný počet vysokoškolských učiteľov. Toto kritérium, v ktorom sa študenti v externej forme štúdia zohľadňujú váhou 0,3 a učitelia zahŕňajú vysokoškolských učiteľov s vysokoškolským vzdelaním tretieho stupňa alebo s titulom docent a profesor, sa spolu s ďalšími kritériami používa pri začleňovaní verejných vysokých škôl (kritérium KZU-6) v rámci komplexnej akreditácie. Pre splnenie tohto kritéria v kategórii univerzitných vysokých škôl musí byť počet študentov menší než je požadovaná hodnota, t.j. 20 študentov na jedno prepočítané miesto vysokoškolského učiteľa. V akademickom roku 2011/2012 sa tento podiel pohyboval na úrovni 18,3. Pri pripravovaní atribútov na novú komplexnú akreditáciu je otázne, či sa toto kritérium bude aj naďalej zohľadňovať.

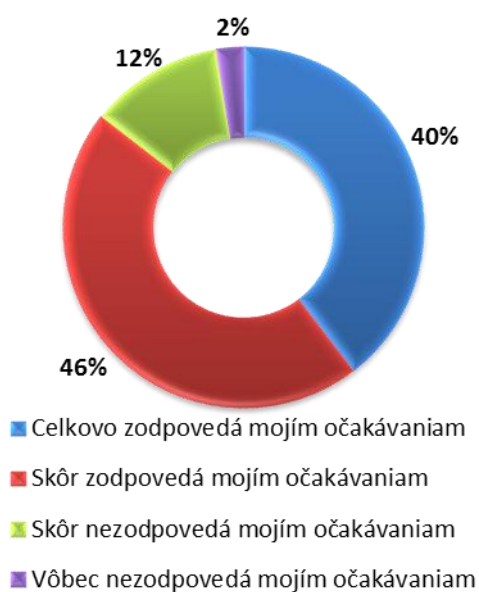
Viacere pohľady a analýzy pedagogického zaťaženia zamestnancov jednotlivých fakúlt a ústavov by mali byť dostatočným nástrojom na sledovanie využiteľnosti pedagógov pri zabezpečovaní pedagogického procesu. Mali by pomôcť detailnejšie poznať pedagogické procesy na fakultách a prípadne odhaliť skryté rezervy, ktoré by viedli k efektívnemu využívaniu času, energie, schopnosti a tým pomáhali zlepšovať celkovú úspešnosť TUZVO ako celku a aj jednotlivých fakúlt samostatne.

## 5 Hodnotenie kvality pedagogického procesu

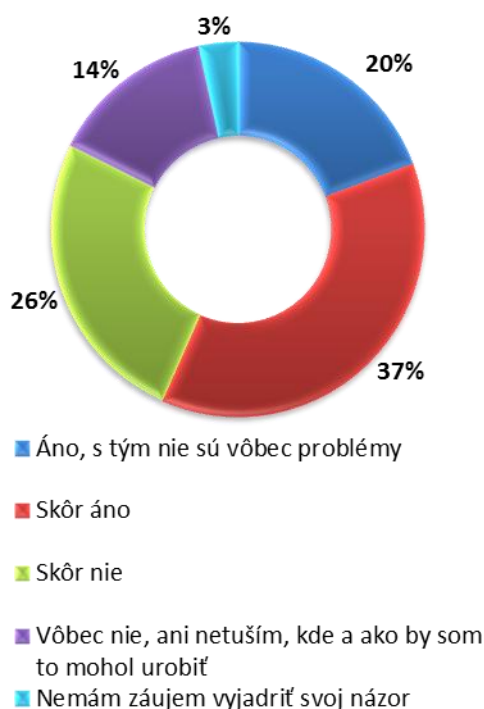
Hodnotenie kvality vzdelávacieho procesu na TU vo Zvolene prebiehalo v súlade s Organizačnou smernicou č.2/2003 „Kvalita výchovno-vzdelávacieho procesu a jej hodnotenie“, ktorá platila do začiatku roka 2012. Vyučovací proces bol pravidelne kontrolovaný hospitačnou činnosťou, hodnotením a sebahodnotením učiteľov, študentov a absolventov formou dotazníkov. Od akademického roku 2009/2010 prebieha hodnotenie kvality výchovno-vzdelávacieho procesu s využitím Univerzitného informačného systému. Pravidelne dvakrát za akademický rok sa vykonáva formou dotazníkov hodnotenie vzdelávacieho procesu v každom predmete pri prednáškach a cvičeniach a uskutočňuje sa aj prieskum vo všeobecnom hodnotení kvality vzdelávacieho procesu. Dotazník a vyhodnotenie zabezpečenia výchovno-vzdelávacej činnosti na TU vo Zvolene za akademický rok 2011/2012 je zobrazený na grafe 5.1. Za uvedené obdobie bolo vyhodnotených viac ako 500 dotazníkov.

**Graf 5.1 Vyhodnotenie zabezpečenia výchovno-vzdelávacej činnosti na TUZVO za akademický rok 2011/2012**

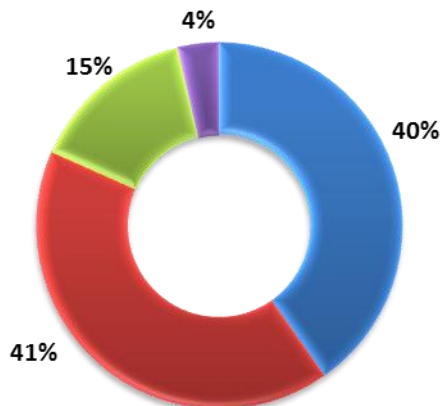
1. Aká je Vaša spokojnosť s výberom fakulty (univerzity)?



4. Máte pocit, že ak chcete, máte možnosť a príležitosť vyjadriť svoj názor na kvalitu obsahu vzdelávania na fakulte, univerzite?

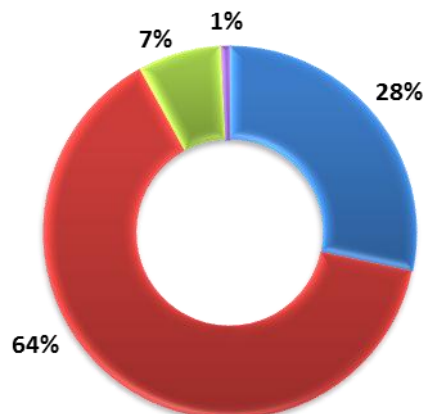


2. Aká je Vaša spokojnosť s výberom študijného programu, ktorý študujete?



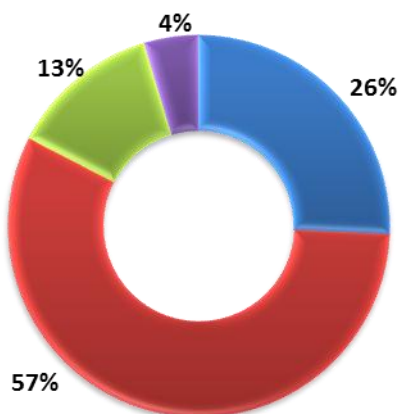
- Celkovo zodpovedá mojim očakávaniam
- Skôr zodpovedá mojim očakávaniam
- Skôr nezodpovedá mojim očakávaniam
- Vôbec nezodpovedá mojim očakávaniam

5. Aké je podľa Vás zabezpečenie didaktickou a výpočtovou technikou?



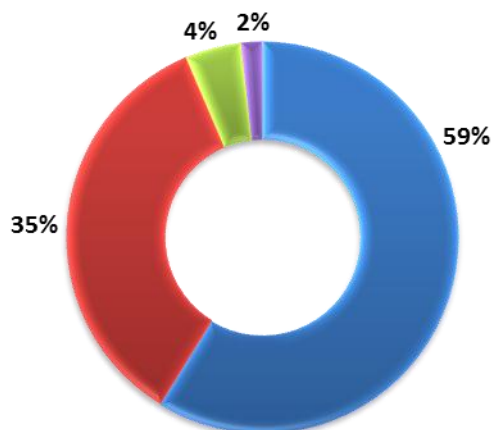
- Je na veľmi dobrej úrovni
- Je na dobrej úrovni
- Je na zlej úrovni
- Je na veľmi zlej úrovni

3. Ako ste spokojný s informovanosťou na fakulte, univerzite?



- Je na veľmi dobrej úrovni, o všetkom sa vždy včas dozviem
- Je skôr na dobrej úrovni, ale niektoré informácie sa mám problém dozvedieť
- Je skôr na zlej úrovni, väčšinu informácií sa nedozviem
- Je na zlej úrovni, informácie nedostávam včas, resp. vôbec

6. Ako ste spokojný/á so službami študijného oddelenia na Vašej fakulte, univerzite?



- Som úplne spokojný, čo chcem, vybavím bez ťažkostí
- Som skôr spokojný, občas sú menšie ťažkosti
- Som skôr nespokojný, väčšinou mám s vybavovaním nejaké problémy
- Som veľmi nespokojný, vybavovanie je zdĺhavé, neefektívne

Zo zistených skutočností je možné vyhodnotiť, že takmer 90% študentov je spokojných s výberom fakulty, resp. univerzity, 81% študentov je spokojných s výberom študijného programu, ktorý študuje. S informovanosťou na univerzite je spokojných viac ako 80% študentov, ktorí odpovedali na túto otázku. Viac ako 90% študentov je spokojných so zabezpečením vzdelávania didaktickou a výpočtovou technikou a 94% študentov je

spokojných so službami študijného oddelenia. Určitým nedostatkom sa javí, že takmer polovica odpovedajúcich študentov má názor, že nemá príležitosť vyjadriť svoj pohľad na kvalitu obsahu vzdelávania na fakulte, resp. univerzite. Realitou však je, že tieto možnosti má každý študent (je informovaný prostredníctvom e-mailovej komunikácie). Úlohou manažmentu fakúlt a univerzity je vo výraznejšej miere sa zaoberať informovaním študenta o týchto možnostiach. Podiel študentov, ktorí prostredníctvom UIS vyplnia dotazníky je niečo viac ako 10%, čo je potrebné do budúcnosti zlepšiť.

Vzor dotazníka na hodnotenie vzdelávacej činnosti učiteľov podľa jednotlivých predmetov je uvedený v prílohe č.1. K vyhodnoteniu dotazníkov majú prístup učelia predmetov, garanti predmetov, vedúci katedier a vedenie fakúlt resp. univerzity. Vyplnenie dotazníkov je pre študentov plne anonymné. Na webovej stránke TU vo Zvolene je sprístupnený dotazník pre absolventov TU vo Zvolene. Schválením Organizačnej smernice č.4/2012 „Pravidlá na priebežné zisťovanie a vyhodnocovanie úrovne kvality nadobúdania vedomostí a rozvoja zručností na TU vo Zvolene“ sa okrem spomínaných sebaevaluačných aktivít vyhodnocujú aj ďalšie činnosti podľa metodiky zostavovania hodnotiacej správy, ktorá je súčasťou spomínanej smernice.

Pri vyhodnocovaní úrovne nadobúdania vedomostí po absolvovaní vyučovacieho procesu boli vybrané v jednotlivých odboroch štúdia profilové predmety, ktoré sú povinné v študijných plánoch akreditovaných študijných programoch na fakultách TU vo Zvolene. Jednalo sa o predmety z oblasti lesníctva, drevárstva, ekológie a environmentalistiky, environmentálnej a výrobnéj techniky, ekonomiky a prírodných vied. Študentom boli na vyplnenie predložené dotazníky pozostávajúce z 10 otázok s možnosťou voľby správnej odpovede z troch rôznych odpovedí pred absolvovaním vyučovacieho procesu a ten istý dotazník aj po absolvovaní predmetu. Boli vypracované podrobné vyhodnotenia za každý predmet a úroveň nadobudnutia vedomostí po absolvovaní predmetu bola porovnávaná s hodnoteniami klasifikácie skúšky po absolvovaní predmetu. V nasledujúcich tabuľkách a grafoch je sumárne vyhodnotenie podľa oblastí zamerania profilových predmetov v študijných programoch na fakultách TU vo Zvolene.

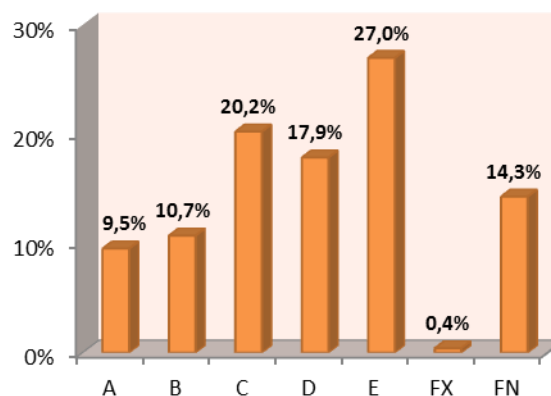


Vyhodnotenie dotazníkov pred a po absolvovaní vyučovacieho procesu v predmetoch v oblasti:

**Lesníctvo:**

Fakulta: LF		
Názvy predmetov: Sprístupňovanie lesov, Ťažbovo-dopravné technológie I., Ťažbovo-dopravné technológie II.		
Počet vyhodnotených dotazníkov : pred/po 146/186		
Počet správnych odpovedí (priemerná hodnota)	pred absolvovaním predmetu:	3,06
	po absolvovaní predmetu:	7,12

**Hodnotenie skúšok - všetky termíny**

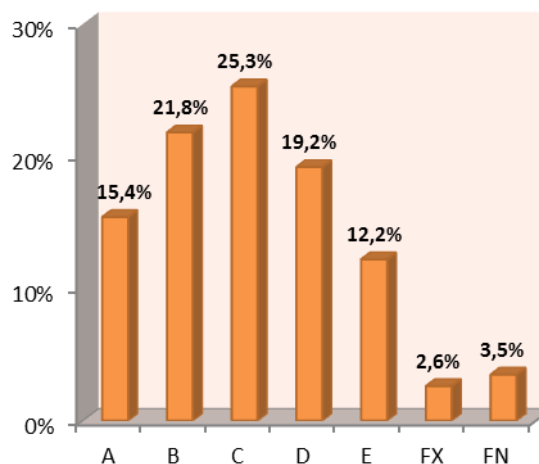


Počet študentov: 252

**Drevárstvo:**

Fakulta: DF		
Názvy predmetov: Lepidlá a lepenie dreva, Procesy sušenia a hydrotermickej úpravy dreva, Stroje a zariadenia pre spracovanie dreva		
Počet vyhodnotených dotazníkov : pred /po 138/161		
Počet správnych odpovedí (priemerná hodnota)	pred absolvovaním predmetu:	5,08
	po absolvovaní predmetu:	8,67

**Hodnotenie skúšok - všetky termíny**

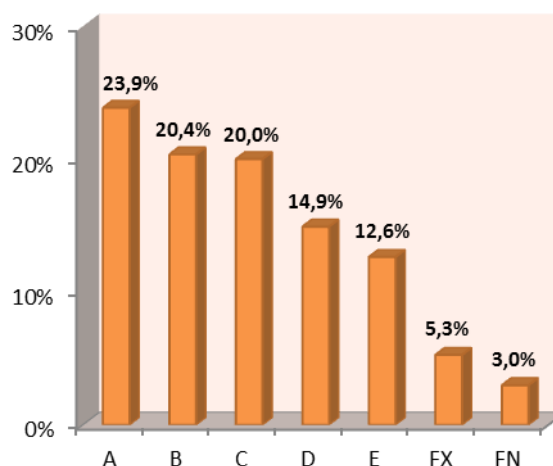


Počet študentov: 344

### Ekológia a environmentalistika:

Fakulta: FEE		
<i>Názvy predmetov:</i> Biologické princípy ochrany prírody, Ochrana prírody a krajiny, Náuka o krajine a krajinná ekológia, Monitoring životného prostredia, Odpadové inžinierstvo, Meliorácie a rekultivácie, Mapovanie biotopov, Biotopy a ich aplikácia, Chemické inžinierstvo, Manažment chránených území		
Počet vyhodnotených dotazníkov : pred/po 137/237		
Počet správnych odpovedí (priemerná hodnota)	pred absolvovaním predmetu:	4,21
	po absolvovaní predmetu:	7,02

### Hodnotenie skúšok - všetky termíny

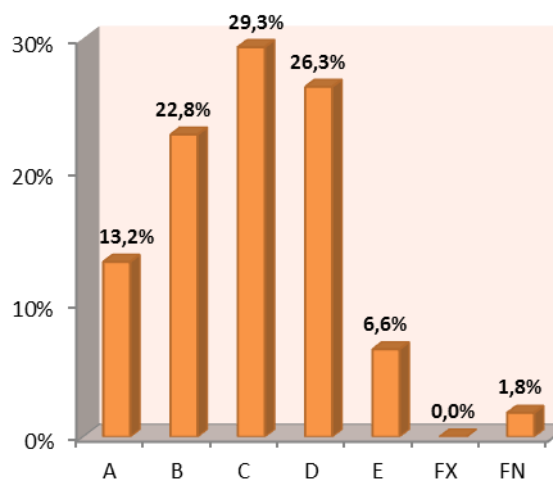


Počet študentov: 570

### Environmentálna a výrobná technika:

Fakulta: FEVT		
<i>Názvy predmetov:</i> Nástroje, náradie a prípravky; Drevárske stroje II, Nástroje, Čistenie a úprava vôd, Ochrana ovzdušia, Konštrukcia zariadení na čistenie a úpravu vôd, Životné a pracovné prostredie		
Počet vyhodnotených dotazníkov : pred/po 94/95		
Počet správnych odpovedí (priemerná hodnota)	pred absolvovaním predmetu:	4,52
	po absolvovaní predmetu:	8,17

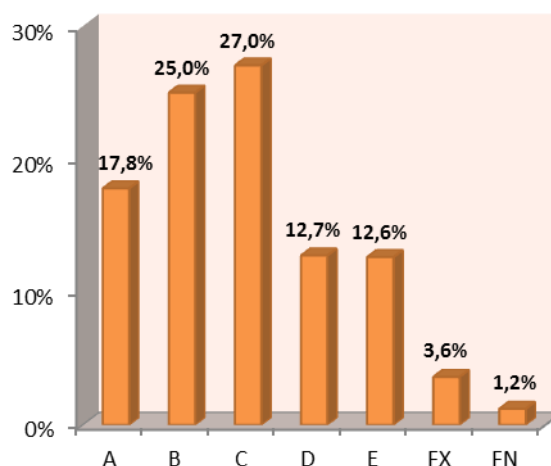
### Hodnotenie skúšok - všetky termíny



Počet študentov: 264

**Ekonomika a manažment:**

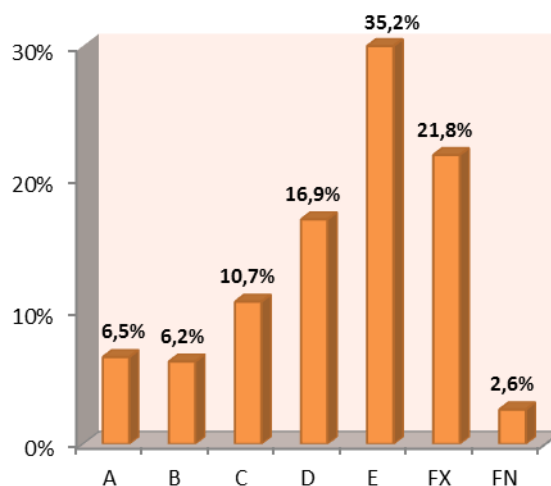
Fakulty: DF, FEVT, UŠP		
Názvy predmetov: Manažérske účtovníctvo, Marketing, Marketingová komunikácia, Základy manažmentu, Manažérstvo kvality, Obchodné právo		
Počet vyhodnotených dotazníkov : pred/po 265/351		
Počet správnych odpovedí (priemerná hodnota)	pred absolvovaním predmetu:	4,29
	po absolvovaní predmetu:	6,78

**Hodnotenie skúšok - všetky termíny**

Počet študentov: 832

**Prírodné vedy:**

Fakulty: LF, DF, FEE, FEVT, UŠP		
Názov predmetu: Matematika		
Počet vyhodnotených dotazníkov : pred/po 226/300		
Počet správnych odpovedí (priemerná hodnota)	pred absolvovaním predmetu:	4,72
	po absolvovaní predmetu:	6,34

**Hodnotenie skúšok - všetky termíny**

Počet študentov: 886

Miera nadobudnutia vedomostí sa pohybovala v medziach 30% až 40%-ného prínosu nových poznatkov, vedomostí a zručností v závislosti od jednotlivých predmetov. Ukázalo sa, že študenti najlepšie zvládajú predmety týkajúce sa ekonomiky a ekológie, dobre zvládajú technologické predmety z oblasti lesníctva, drevárstva a environmentálnej a výrobnéj techniky a najviac problémov majú študenti s predmetmi z oblasti prírodných vied, čo sa dá

charakterizovať aj mierou nadobudnutých vedomostí, ktoré si študenti prinášajú už zo stredných škôl.

## 6 Stav akreditácií

V priebehu akademického roka 2011/2012 bolo na Akreditačnú komisiu zaslaných 7 žiadostí na akreditáciu, reakreditáciu študijných programov, resp. zmenu garanta. Vo všetkých prípadoch, ktoré boli akreditačnou komisiou zhodnotené, boli predkladané žiadosti schválené. V súčasnosti sú všetky študijné programy, v ktorých prebieha výučba akreditované buď bez časového obmedzenia, resp. s časovým obmedzením do 31.8.2014. Momentálne sú na Akreditačnú komisiu zaslané a v riešení tri žiadosti o reakreditáciu študijných programov z FEVT.

## 7 Návrh úloh a opatrení

Návrh úloh a opatrení na akademický rok 2012/2013, ktoré sú v súlade s cieľmi Dlhodobého zámeru TUZVO na obdobie 2011 – 2016:

- 7.1 dôsledne pripraviť podklady pre novú komplexnú akreditáciu TU vo Zvolene naplánovanú na rok 2014
- 7.2 udržiavať počty študentov TU vo Zvolene vo všetkých formách a stupňoch štúdia v súlade s plnením Dlhodobého zámeru TUZVO 2011-2016
- 7.3 zvýšiť počet študentov, ktorí využijú svoju možnosť vyjadriť svoj názor na kvalitu obsahu vzdelávania na fakultách prostredníctvom evaluácii prístupných v UIS
- 7.4 dôslednejšie sledovať evaluácie jednotlivých predmetov vedúcimi zamestnancami a skoré identifikovanie nedostatkov s vyvodením adekvátnych dôsledkov a opatrení
- 7.5 pravidelne sledovať úroveň nadobúdania vedomostí študentov pred a po absolvovaní vyučovacieho procesu u profilujúcich predmetoch v akreditovaných študijných programoch
- 7.6 adekvátne prehodnotiť a zmeniť štruktúru vzdelávacích činností a aktivít z hľadiska pomeru prednášok a cvičení tak, aby sa v čo najväčšom rozsahu využívali najefektívnejšie vzdelávacie činnosti
- 7.7 priebežne reagovať na potreby praxe a trhu práce zmenou rozsahu a doplnením obsahu vyučovaných predmetov

Zodp. prorektor pre PP, dekáni

## Príloha č.1

1. Bol prednášajúci schopný vzbudiť u Vás záujem o predmet, motivovať Vás v tom zmysle?

- áno
- nie

2. Je rečový prejav prednášajúceho dostatočne hlasný?

- áno
- nie

3. Aký je písomný (grafický) prejav prednášajúceho?

- jasný
- primeraný
- nejasný

4. Do akej miery ste navštevovali prednášky?

- stále
- nepravidelne
- občas
- vôbec

5. Máte dojem, že prednášajúci má záujem, aby študenti zvládli prednášanú látku?

- áno
- nie

6. Bolo možné na základe prednesenej látky a cvičení samostatne pokračovať v štúdiu?

- áno
- nie

7. Poskytli Vám prednášky a cvičenia viac, ako ste schopný sám naštudovať z odporúčanej literatúry?

- áno
- nie

8. Máte dojem, že prednášajúci zvládol predmet?

- dobre
- stredne
- slabo

9. Výklad obsahu hodnotíte ako ...

- veľmi dobrý
- dobrý
- priemerný
- podpriemerný

10. Pri svojom výklade používa prednášajúci vopred pripravený text prednášky?

- málo
- občas
- stále
- celú prednášku číta

11. Tento predmet ma ...

- zaujal a myslím si, že je potrebný
- zaujal, ale myslím si, že nie je potrebný
- nezaujal, ale myslím si, že je potrebný
- nezaujal a myslím si, že nie je potrebný

12. Náročnosť predmetu je ...

- veľká
- primeraná
- malá

Čo sa Vám na predmete (prednáška, cvičenie) páčilo a čo nie? (Vaše postrehy, pripomienky, návrhy, kritika ... )